



MRC de  
Témiscouata

# **Bilan des 2 premières années d'opération Réseau automatisé de lavages et débarcadères**

**2024 et 2025**

**Forum interrégional sur la lutte aux espèces exotiques  
envahissantes**

**Guillaume Chrétien**

**Le 5 mai 2026**

# Les premiers constats (2017-2023)

**LE MYRIOPHYLLE À ÉPIS** (*Myriophyllum spicatum*) est une plante aquatique présente dans le lac Témiscouata. Elle n'est pas originaire du Québec, mais une fois installée, elle colonise rapidement le milieu. Très envahissante, elle nuit à la santé des lacs et aux activités aquatiques.



## ÉVITER SON INTRODUCTION DANS LES AUTRES LACS DE MA RÉGION

Un simple fragment de myriophylle à épis peut donner naissance à un nouveau plant, puis, une nouvelle colonie. Assure-toi qu'aucun fragment ne sorte du lac!

**LA MOULE ZÉBRÉE** (*Dreissena polymorpha*) est une espèce exotique envahissante prolifique qui s'adapte à une grande variété d'habitats. Elle a été importée d'Eurasie vers l'Amérique du Nord durant les années 1980 et est présente dans le lac Témiscouata depuis 2022.

Son cycle de reproduction débute au printemps lorsque la température du plan d'eau atteint 10°C. La concentration en calcium élevée dans l'eau favorise la survie et la reproduction de cette espèce aquatique.



La moule zébrée se fixe sur une grande variété de surface, comme les quais, les coques de bateau, les substrats rocheux et les prises d'eau, et ce, jusqu'à 10 mètres de profondeur. Elle peut engendrer plusieurs problématiques dans les plans d'eau, dont l'obstruction des prises d'eau, la diminution de la qualité de pêche, l'augmentation d'herbiers aquatiques et la présence d'odeur sur les rives.

Quelques larves viables et non visibles à l'œil nu transportées par une embarcation ou des équipements nautiques peuvent contaminer un plan d'eau et son éradication est généralement impossible une fois introduite dans un nouveau milieu.

# ATTENTION À L'ENVAHISSEUR!



**SAIS-TU QUE** une seule moule zébrée femelle peut libérer jusqu'à **50 000 larves** viables chaque année?

## GESTES QUE JE PEUX EFFECTUER À CHAQUE ENTRÉE OU ET SORTIE DU PLAN D'EAU

- VISITER LES EAUX** du bateau et du vivier.
- INSPECTER ET RETIRER** tous les fragments de plantes visibles, ainsi que tout organisme ou boue présents sur l'embarcation, sa remorque et l'équipement.
- JETER CES FRAGMENTS** dans une poubelle fermée.
- NETTOYER MON EMBARCATION ET MA REMORQUE** dans la station de lavage la plus proche.
- LAISSER SÉCHER** les équipements et matériels accompagnant l'embarcation.



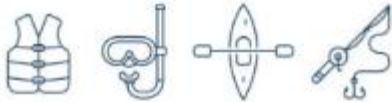
OBV du fleuve St-Jean



# Les premiers constats (2023)

## STATION DE LAVAGE OBLIGATOIRE

- 1 **VIDER** les eaux de votre bateau et du vivier (le moteur, les ballasts, les glacières, etc.)
- 2 **RETIRER** manuellement les fragments de plantes visibles. Il est important d'inspecter l'ensemble de votre équipement : embarcation, remorque, matériel de pêche ou de plongée, veste de sauvetage, pagaies, etc.
- 3 **JETER** les fragments de plantes aquatiques et les débris dans une poubelle
- 4 **LAVER À HAUTE PRESSION** afin de nettoyer l'embarcation et les équipements
- 5 **RÉPÉTER L'OPÉRATION** avant chaque visite d'un plan d'eau



**LA MOULE ZÉBRÉE,**  
NOUS SOMMES TOUS CONCERNÉS.



En 2023, des efforts importants de communications et de sensibilisation ont été réalisés par la MRC

- Les municipalités
- L'OBV du fleuve Saint-Jean
- Le MELCCFP et le MPO

**Mais pourtant, très peu de changement d'habitude et de comportement des usagers au Témiscouata...**

**Des mesures supplémentaires s'imposaient**



Mise à jour 21 octobre 2025

**Plan d'action sur la gestion de la moule zébrée et autres espèces exotiques envahissantes sur le territoire de la MRC de Témiscouata – 2022-2025**

Action non débutée
Action en cours
Action terminée
Action reportée
Action annulée

Action	Responsable	Calendrier de réalisation	Ressources	Acteurs secondaires	Biens livrables
	Organisme – nom de la personne	= dates de début et de fin de l'action	= financière, humaine	= Organisme – nom de la personne	= résultats tangibles prévus
<b>Orientation #1 – Élaboration du plan de communication</b>					
1. Identifier les objectifs et les cibles de la campagne de communication	- MRC/équipe interne - Consultant.e externe	Novembre 2022 - février 2023	- Humaine		- 1 document de travail
2. Établir les montants disponibles pour la campagne de communication pour les 3 prochaines années	- MRC/Préfet	Novembre 2022	- Humaine		- 1 engagement de la MRC de Témiscouata
3. Entrer en contact avec un.e consultant.e externe et établir une entente pour la création d'un plan de communication	- MRC/Guillaume Chrétien	Novembre 2022	- Humaine		- 1 entente signée
4. Réaliser un communiqué de presse présentant l'engagement d'investissements sur les 3 prochaines années pour protéger les lacs et cours d'eau contre la moule zébrée	- MRC/Mireille Moreau	Décembre 2022	- Humaine		- 1 communiqué envoyé aux médias et aux partenaires
5. Élaborer le plan de communication + image visuelle – mettre l'emphase sur la moule zébrée	- Consultant.e externe	Janvier-février 2023	- Financière	MRC/équipe interne Comité stratégique municipal	- 1 plan de communication en chantier
6. Préparer une lettre d'information à partager aux municipalités, à l'intention des résidents, pour la protection des lacs et cours d'eau, dont sur la moule zébrée	- MRC/Guillaume Chrétien - Municipalités - Consultant.e externe	Janvier 2023	- Humaine	Comité stratégique municipal	- 1 lettre rédigée et envoyée dans les comptes de taxes
7. Soumettre le plan de communication aux comités de travail sur la sensibilisation et municipal, pour commentaires	- Comité de travail sensibilisation - Comité stratégique municipal	Février 2023	- Humaine	MRC/Guillaume	- 1 plan de communication avec commentaires

**Automne 2022** : plan d'action

**Printemps 2023** : études d'avant-projet

**Juillet 2023** : appel d'offres

**Septembre 2023** : acceptation d'une soumission

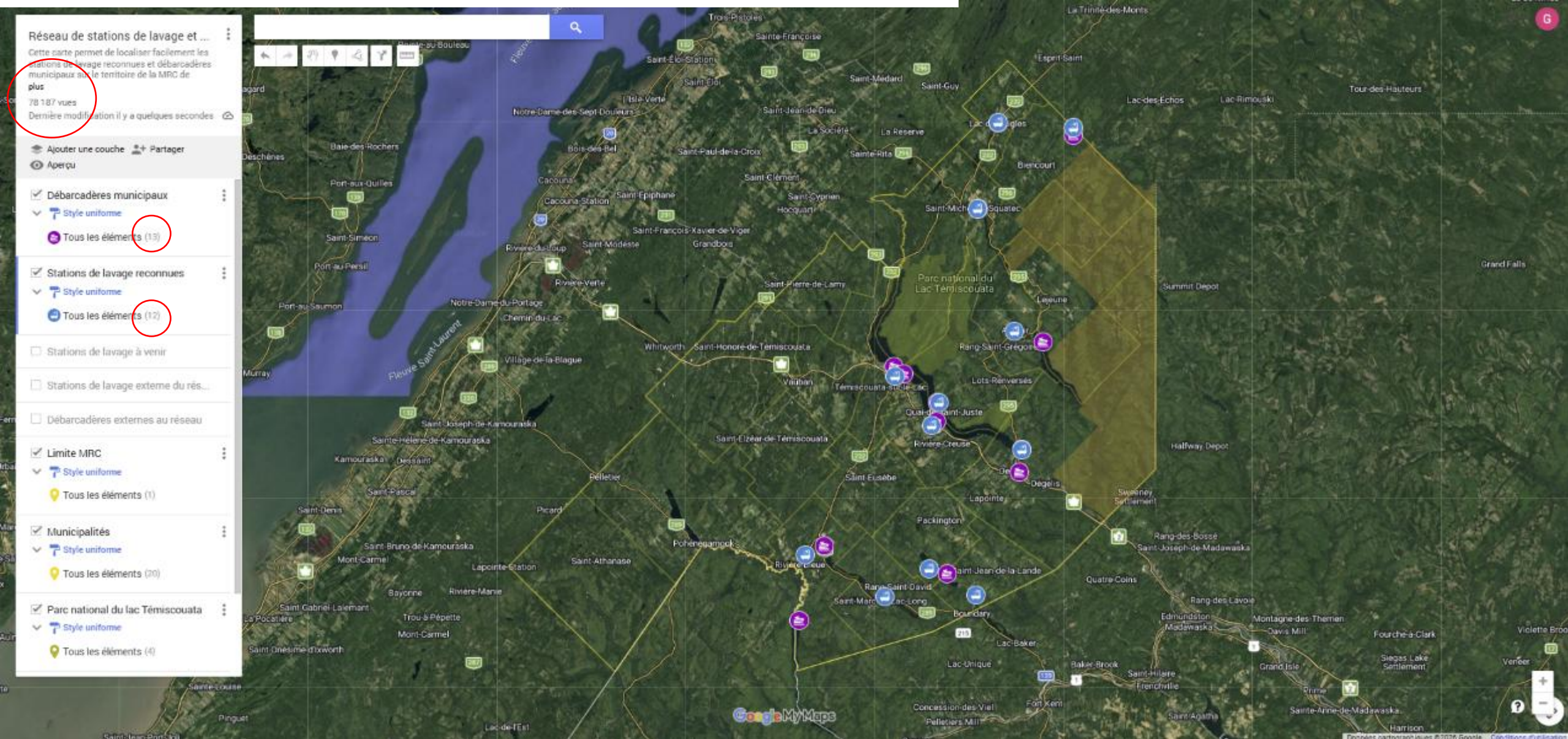
**Automne 2023** : entente intermunicipale + programme de financement de la MRC

**Automne 2023/printemps 2024** : implantation des équipements d'automatisation

**Hiver 2024** : Adoption des règlements municipaux

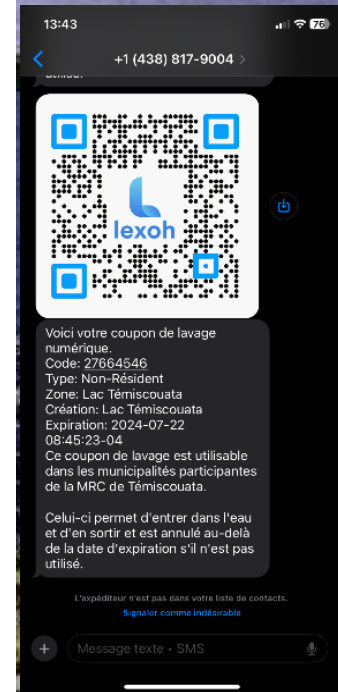
**Printemps 2024** : séances d'information

En parallèle, plusieurs stations de lavage ont été installées entre 2023 et 2025



[https://www.google.com/maps/d/edit?hl=fr-CA&mid=18\\_3old\\_u6oHKq-pN7BEueuXHcZ4-TsM&ll=47.67831972788014%2C-69.19816900119551&z=10](https://www.google.com/maps/d/edit?hl=fr-CA&mid=18_3old_u6oHKq-pN7BEueuXHcZ4-TsM&ll=47.67831972788014%2C-69.19816900119551&z=10)

# Ouverture des équipements d'automatisation en mai 2024



# Les premiers problèmes durant la saison estivale 2024



# Les saisons 2024 et 2025 en chiffres

	2024	2025
Nombre de stations de lavage automatisées*	9	12
Nombre de débarcadères automatisées*	12	13
Nombre de lavages	7 576	3711**
Nombre de passages	10 426	9921
Cartes annuelle	419	427
Vignettes annuelles ***	2191	3228

\*Carte interactive des stations de lavage et débarcadères officiels :

[https://www.google.com/maps/d/u/0/viewer?mid=18\\_3old\\_u6oHKq-pN7BEueuXHcZ4-TsM&femb=1&ll=47.651426292750955%2C-68.91691503974522&z=10](https://www.google.com/maps/d/u/0/viewer?mid=18_3old_u6oHKq-pN7BEueuXHcZ4-TsM&femb=1&ll=47.651426292750955%2C-68.91691503974522&z=10)

\*\*Modification aux modalités de lavage

\*\*\* Vignettes annuelles motorisées et non-motorisée

# Les communications

## En 2023 et 2024 :

- Investissement de 10 000 \$/an en publicité
- Contenus vus sur FB : 30 000 personnes
- Campagne publicitaire durant la saison estivale sur CIEL FM, CIBM et Plaisir FM (2 types de messages radio)

## En 2025 :

- VIA la stratégie de communication du CRDBSL



# Les irritants de 2024

## Les changements

- Changement d'habitude = mécontentement
- Manque d'intuitivité pour certaines personnes concernant les bornes multiservices (interfaces graphiques) lors du choix des options
- Manque de stations de lavage à certains endroits

## Nouvelle technologie mise en place

- Serveur internet / MAJ problématiques
- Fonctionnement des lecteurs de carte annuelle / codes QR
- ProblèmeS d'imprimantes
- BogueS d'écran

## Centre d'appel 24/7

- Ajustements au courant de la saison lorsque de nouveaux problèmes survenaient

# Ajustements réalisés en 2025

## Interface graphique de la borne multiservice

- Interface graphique simplifiée
- Ajustement format preuve de lavage
- Tête d'imprimante
- Ajustement options de temps de lavage (5, 7 et 10 minutes)

## Barrières

- Levée automatique des barrières en cas de déconnexion du serveur
- Éclairage des bandes DEL des bras de barrières
- Programmation des boucles de détection dans le sol

## Gestion

- Panneaux de sensibilisation existants
- Calendrier d'entretien des équipements pour les municipalités
- Procédures du centre d'appel
- Horaire de garde de fin de semaine

## ○ Réglementation

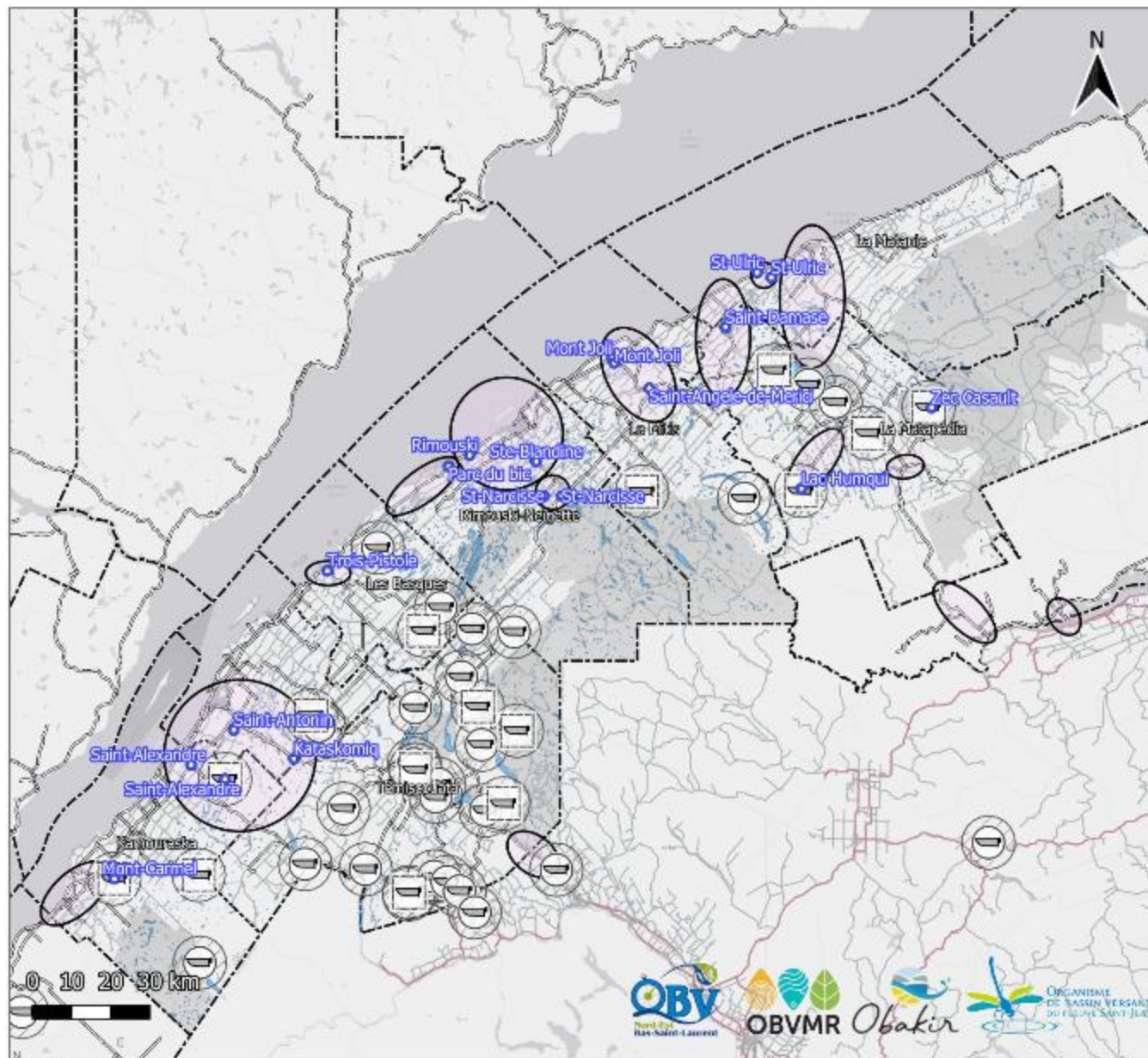


# Et le travail continu en 2026 !

- Modifications mineures à l'interface graphique de la borne multiservice et au graphisme extérieur
- Modification du design de la vignette annuelle
- Optimisation de la communication et de la sensibilisation (**un.e chargé.e de communication est une personne essentielle au processus!**)
- Optimisation des équipements de lavage
- Installations de panneaux régionaux à l'entrée de la MRC
- Changement de fournisseur du centre d'appel



# CARTE DES LIEUX POTENTIELS D'IMPLANTATION DE STATIONS DE LAVAGE



## Lieux d'implantation potentiels de stations de lavage au BSL

### LÉGENDE

- Lieu d'implantation identifié
- Zone d'implantation potentielle

### Station de lavage

- ☐ Existante
- ☐ Envisagée
- ▨ Zone tampon (10 km)

### Hydrographie

- Cours d'eau
- Lac

### Infrastructures

- Route principale
- Route secondaire

### Limites

- Territoire récréatif
- Limite régionale

Auteur de la carte: Mathieu Simard  
 Date: 2024-12-20  
 Unités: kilomètres  
 Echelle: 1:2 000 000  
 Système de référence: NAD83  
 Sources: OBVMR, OBAKIR, OBVNERSL, OBVFSJ,  
 Données Québec, Gouvernement du Québec,  
 Gouvernement du Canada, Statistiques Canada,  
 Google, ESRI.



# Conclusion

- Une première saison difficile à passer, surtout due aux changements d'habitude
- Période de rodage difficile
- **Il faut écouter et prendre en note les commentaires**
- Système en évolution continue
- La sensibilisation et la communication sont essentielles, mais il importe de se munir de règlements et de méthode de contrôle du règlement

## Constat en fin de saison 2025 :

- Les usagers ont pris l'habitude, la stratégie de communication est établie
- Assurer une présence de fin de semaine demeure essentiel
- Le lavage n'est pas toujours parfait, MAIS grande évolution sur une courte période

Le but ultime ...

**Que dans 10 ans, le lavage des embarcations soit intégré au point que les actions de contrôle ne soient plus nécessaires.**

## **MRC de Témiscouata**

5, rue de l'Hôtel-de-Ville, bureau 101  
Témiscouata-sur-le-Lac (Québec) G0L 1X0  
418-899-6725 # 4422  
[gchretien@mrctemis.ca](mailto:gchretien@mrctemis.ca)

**Page internet :** [Moulezebree.info](http://Moulezebree.info)

**Gabarit de règlement disponible**  
**Gabarit des panneaux disponibles**

**Présentation disponible**

**Carte interactive :** [https://www.google.com/maps/d/u/0/viewer?mid=18\\_3old\\_u6oHKq-pN7BEueuXHcZ4-TsM&femb=1&ll=47.651426292750955%2C-68.91691503974522&z=10](https://www.google.com/maps/d/u/0/viewer?mid=18_3old_u6oHKq-pN7BEueuXHcZ4-TsM&femb=1&ll=47.651426292750955%2C-68.91691503974522&z=10)

**Annexe**

**La MRC de Témiscouata demeure disponible pour tout besoin de rencontre et de présentation**